

西清續鑑乙編

西清續鑑乙編卷十四目錄

高

卑高

有銘

母高

有銘

雙鳳高

雙雲高

豕高

象高

夔紋高

一



夔紋高二

弦紋高

冰高

有銘

素高一

素高二

漢

帶紋高

素高

周

鎮

蟠夔鎮一

蟠夔鎮二

獸環鎮

素鎮

漢

夔紋鎮

帶紋鎮

獸環鎮

三足鎮

盂

周

父丁盃 有銘

世盃 有銘

鳳首盃

饕餮盃

螭紋盃

粟紋盃

螭梁盃一

螭梁盃二

螭梁盃三

漢

天雞盃一

天雞盃二

螭梁盃

冰鑑

周

四神冰鑑一

四神冰鑑二

冰鑑

漢

水鑑

獸環水鑑

匝

周

唯對匝

有銘

仲駒匝

有銘

蟠夔匝

螭首匝

雷紋匝

漢

犧首匝

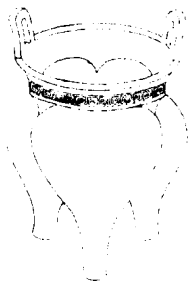
蟠虬匝

夔紋匝

唐

帝匝

周車高

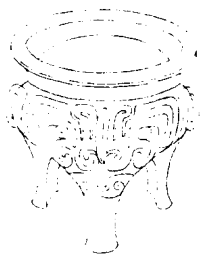




車

右高四寸三分深二寸九分口徑四寸三分腹
圍一尺四寸重三十二兩三足銘一字曰車與
前車觚同

周母鬲



周青賈鬲

一編卷古

鬲

二



右高三寸九分深二寸三分口徑五寸一分腹
圍一尺六寸重四十兩三足古人彝器銘款發
端多用唯字蓋語助詞也獨鐘鼎款識所載唯
對鼎宋人以為製器者之字此銘唯字殆作者
自紀其字或稱其名耶

周夔鳳鬲



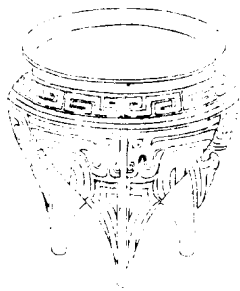
周青賈盥

一鬲
鬲

三

右高五寸四分深三寸五分口縱四寸一分橫
五寸二分腹圍一尺八寸重五十四兩四足

周夔雲鬲

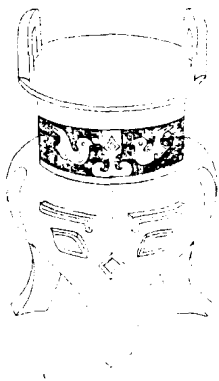


西清續鑑

乙編卷四
鬲

右高五寸二分深二寸九分口径五寸五分腹
圍一尺八寸五分重六十四兩三足

周象鬲一



右高六寸四分深三寸八分口径五寸腹圍一
尺七寸八分重八十七兩三足

周象鬲二



右高四寸一分深二寸五分口径三寸七分腹
圍一尺二寸五分重二十四兩三足

周夔紋鬲一



右高五寸二分深一寸八分口徑四寸九分腹
圍一尺六寸八分重五十二兩三足

周夔紋鬲二



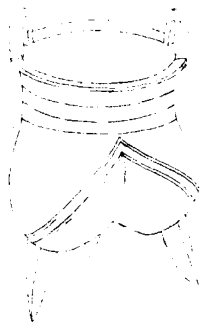
西清續鑑

乙編卷一四

易

右高三寸七分深二寸口径四寸五分腹圍一尺五寸五分重二十八兩三足

周弦紋鬲

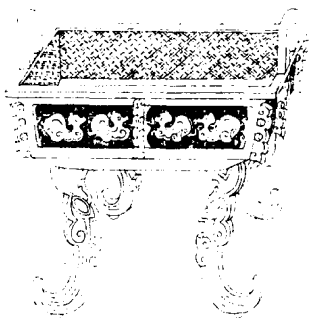


西清續鑑

乙編卷四
鬲

右高五寸七分深三寸八分口徑四寸六分腹
圍一尺四寸六分重三十九兩三足

周冰高





中膳

水高

右高五寸六分深二寸一分口縱五寸九分橫
七寸四分腹圍二尺四寸八分重九十九兩四
足按周禮天官膳夫所掌王齋日三舉殺牲盛
饌曰舉三舉謂朝與日中及夕也此為散齋致
齋時日中供膳之器故曰中膳又凌人共冰鑑
蓋置冰于盤使寒氣通徹以禦溫氣也銘曰冰

高殆當暑時以代冰鑑者博古圖載有冰斗其
說曰古人制器皆因時而為之則盛冰固不必
專屬於鑑也

周素鬲一



西清續鑑

乙編卷之四

七

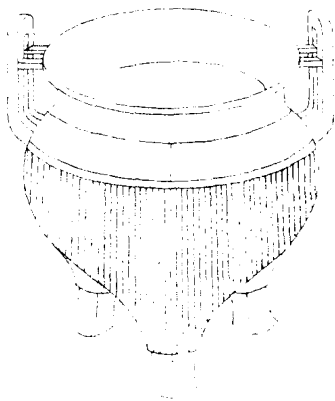
右高五寸五分深三寸五分口徑七寸四分腹圍二尺三寸重一百十八兩三錢

周素鬲二



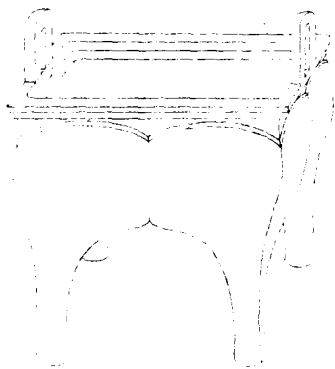
右高四寸三分深三寸三分口徑四寸三分腹
圍一尺二寸三分重三十六兩三足

漢帶紋鬲



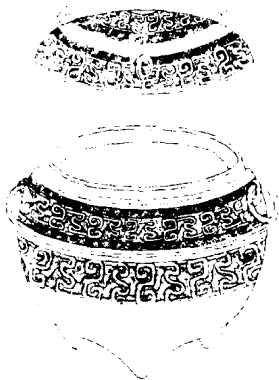
右高八寸六分深六寸三分口徑八寸八分腹圍三尺一寸一分重三百六十兩三足

漢素馬



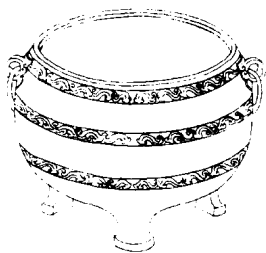
右高六寸四分深三寸一分口縱六寸六分橫
七寸八分腹圍二尺六寸八分重二百三兩四
足

周蟠夔鏡一



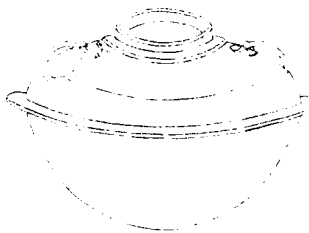
右通蓋高五寸深三寸八分口徑五寸五分腹
圍二尺重六十兩兩耳連環三足

周蟠夔鍍二



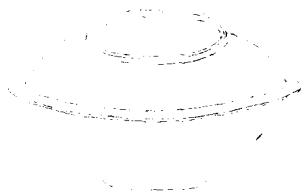
右高四寸深三寸五分口徑五寸七分腹圍一尺九寸三分重四十七兩兩耳連環三足

周獸環鏡



右高四寸六分深四寸五分口徑三寸八分腹
圍二尺七寸五分重七十兩兩耳連環

周素鏡



巧青續監

一編卷古鏡

六

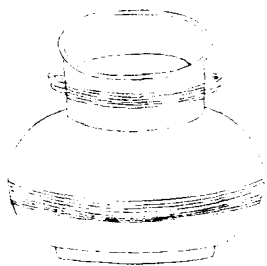
右高三寸六分深三寸四分口徑三寸二分腹
圍一尺九寸八分重三十四兩

漢夔紋鎮



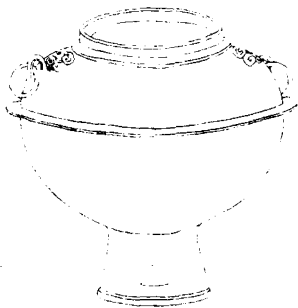
右高五寸七分深四寸八分口徑六寸八分腹
圍二尺五寸八分重九十二兩兩耳連環三足

漢帶紋鏡



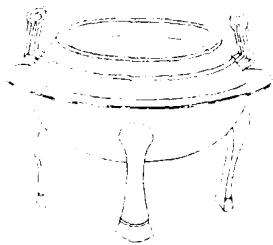
右高四寸深三寸八分口徑四寸七分腹圍一尺八寸五分重三十六兩兩耳

漢獸環鎮



右高六寸一分深四寸七分口徑三寸九分腹
圍二尺五寸重五十六兩兩耳連環

漢三足鎮



右高四寸三分深三寸口径四寸五分腹圍一
尺八寸三分重五十六兩兩耳三足

周父丁盃



盖



父丁子

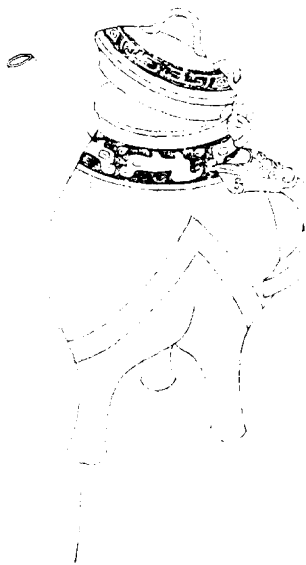
器



丁父子

右通盖高九寸四分深五寸八分口徑四寸一分腹圍一尺八寸一分重九十八兩有流有鑿三足

周世盃



西清續盃

一編卷古盃

盃

蓋



子孫
作寶用

器



世

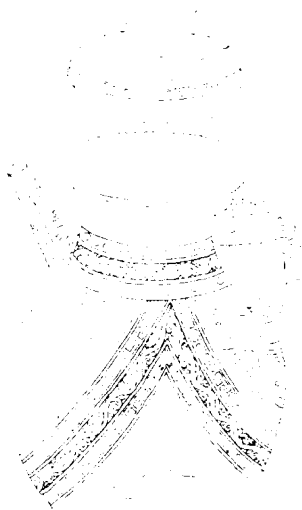
右通蓋高一尺一分深五寸八分口徑三寸七分腹圍一尺九寸重一百二十兩有流有鑿三足器銘曰世說見前周世貞

周鳳首盃



右通蓋高一尺三寸二分深九寸口徑七寸六分腹圍四尺七寸四分重一千二十四兩有流有提梁金銀錯三足

周饗養盃



西清續鑑

乙編卷四

五

右通蓋高一尺一寸深七寸三分口徑四寸六分腹圍二尺一寸重一百五十四兩有流有鑿三足翡翠飾

周螭紋盃



西清續鑑



乙編卷一百一十五

六



右通蓋高六寸深四寸一分口徑三寸四分腹
圍二尺一寸重九十八兩有流有提梁三足

周粟紋盃



西清續鑑

一編卷五
盃

无

右通蓋高六寸二分深四寸三分口徑三寸三分腹圍二尺六分重九十二兩有流有提梁三足

周螭梁盃一



右通蓋高五寸八分深三寸六分口徑三寸三分腹圍一尺九寸六分重一百三十四兩有流有提梁金銀錯三足

周螭梁盃二



西清續鑑

編卷四

盃

五

右通蓋高六寸二分深四寸二分口徑三寸二分腹圍二尺八分重七十兩有流有提梁三足

周螭梁盃三



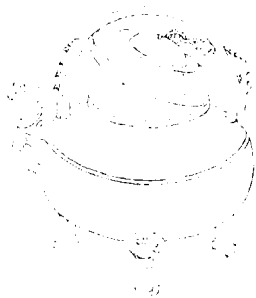
右通蓋高六寸三分深四寸二分口徑三寸二分腹圍二尺三分重七十四兩有流有提梁三足

漢天雞盃一



右通蓋高五寸二分深三寸八分口徑三寸二分腹圍二尺二寸重一百二十六兩有流有提梁金銀錯三足

漢天雞盃二



漢天雞盃二

右通蓋高四寸三分深二寸七分口徑二寸三分腹圍一尺四寸重二十八兩有流有提梁三足

漢螭梁盃



西清續鑑

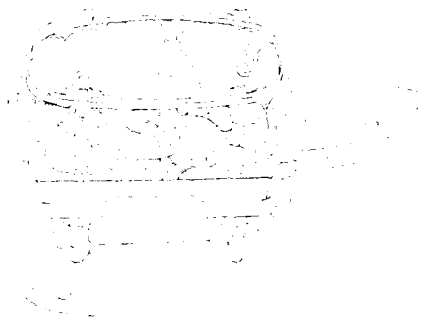
乙編卷四

盃

三

右通蓋高六寸二分深四寸三分口徑三寸二分腹圍二尺五分重七十六兩有流有提梁三足

周四神冰鑑一



右高二寸九分深二寸一分口縱二寸四分橫
三寸八分腹圍一尺一寸一分重二十五兩有
柄有承盤

周四神冰鑑二



右高三寸一分深二寸六分口縱二寸四分橫
四寸二分底縱二寸二分橫三寸六分重二十
兩

周水鑑



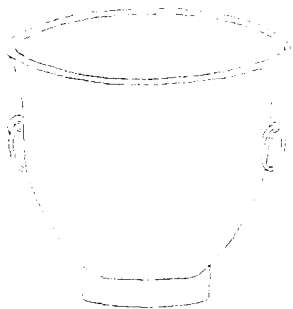
西清續鑑

乙編卷十四 水鑑

吳

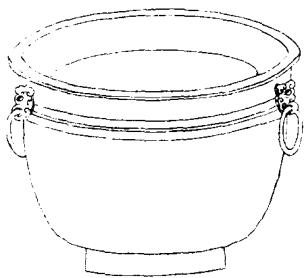
右高四寸七分深四寸口徑八寸七分腹圍二尺五寸七分重五十兩

漢水鑑



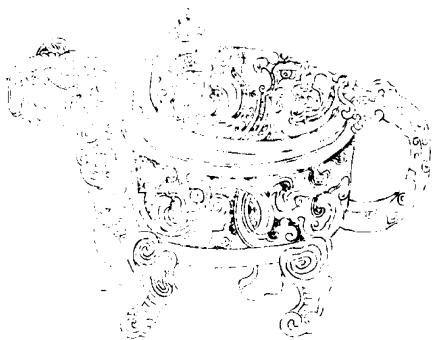
右高五寸四分深四寸八分口径八寸腹圍二
尺四寸重四十九兩

漢獸環水鑑



右高五寸二分深四寸五分口径八寸八分腹
圓二尺三寸八分重八十八兩

周唯叔匱



巧青賣監

一編卷十四

四

蓋



唯叔作旅匜

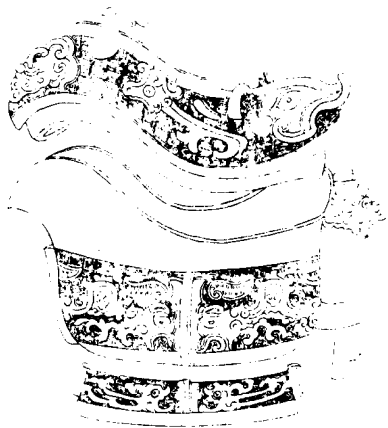
器



音釋同前

右通蓋高六寸三分深二寸九分口徑長八寸五分濶五寸三分重八十三兩有流有鑿四足鐘鼎款識有唯卣鼎銘首曰唯叔從王南征後曰誨作寶鬲鼎薛尚功以唯卣為字而誨為名此曰唯卣作旅匜則第舉其字也

周仲駟匝



周青賈隘

一編卷首

四



實用享孝
敦子孫永
父作仲姜
祿旁仲駒

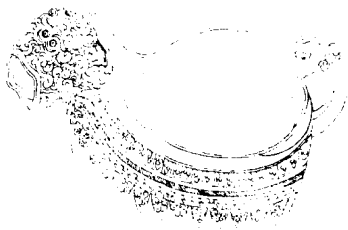
右通蓋高八寸一分深三寸七分口徑長九寸
二分濶四寸二分重一百七十一兩有流有蓋
銘左旋讀

周蟠夔匝



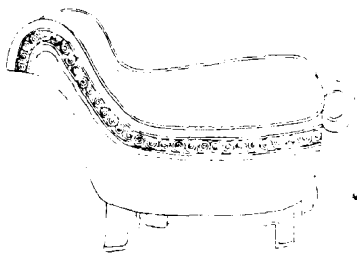
右高五寸九分深三寸二分口徑長一尺二分
濶七寸重九十二兩有流有蓋三足

周螭首匜



右高四寸深二寸口径長五寸八分濶六寸三分重二十九兩有流有鑿金錯

周雷紋匝



右高四寸四分深二寸三分口径長七寸二分
濶三寸八分重二十六兩有流有蓋四足

漢犧首匝



西清續盦

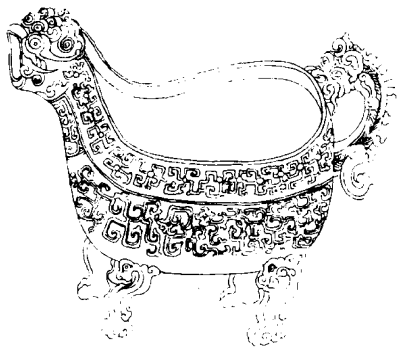
二編卷四

四

四

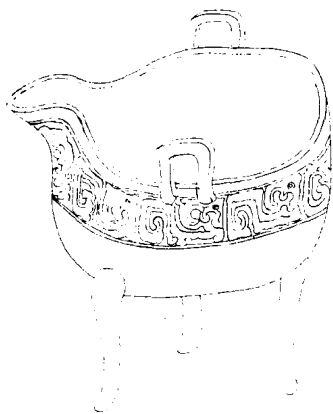
右高二寸深一寸口徑長四寸八分濶二寸五分重七兩有流有鑿三足

漢蟠虬匜



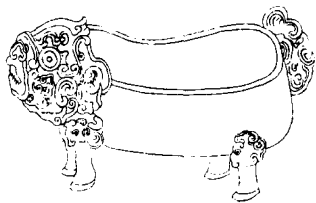
右高五寸六分深二寸三分口徑長八寸濶五寸一分重六十兩有流有蓋四足

漢夔紋匝



右高六寸深三寸五分口徑長八寸八分濶七寸四分重八十二兩有流有耳三足

唐虎匠



右高二寸五分深一寸口徑長二寸四分濶一寸五分重十五兩金錯四足